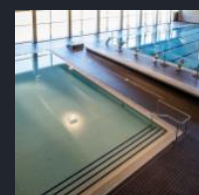
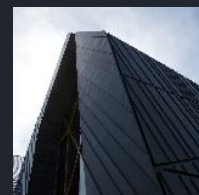
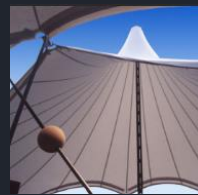
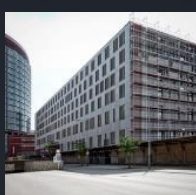


ADMINISTRATION COMMUNALE
HELPERKNAPP



Le prix de l'eau

best
INGENIEURS-CONSEILS





Contexte : Rappel sur l'état de l'eau

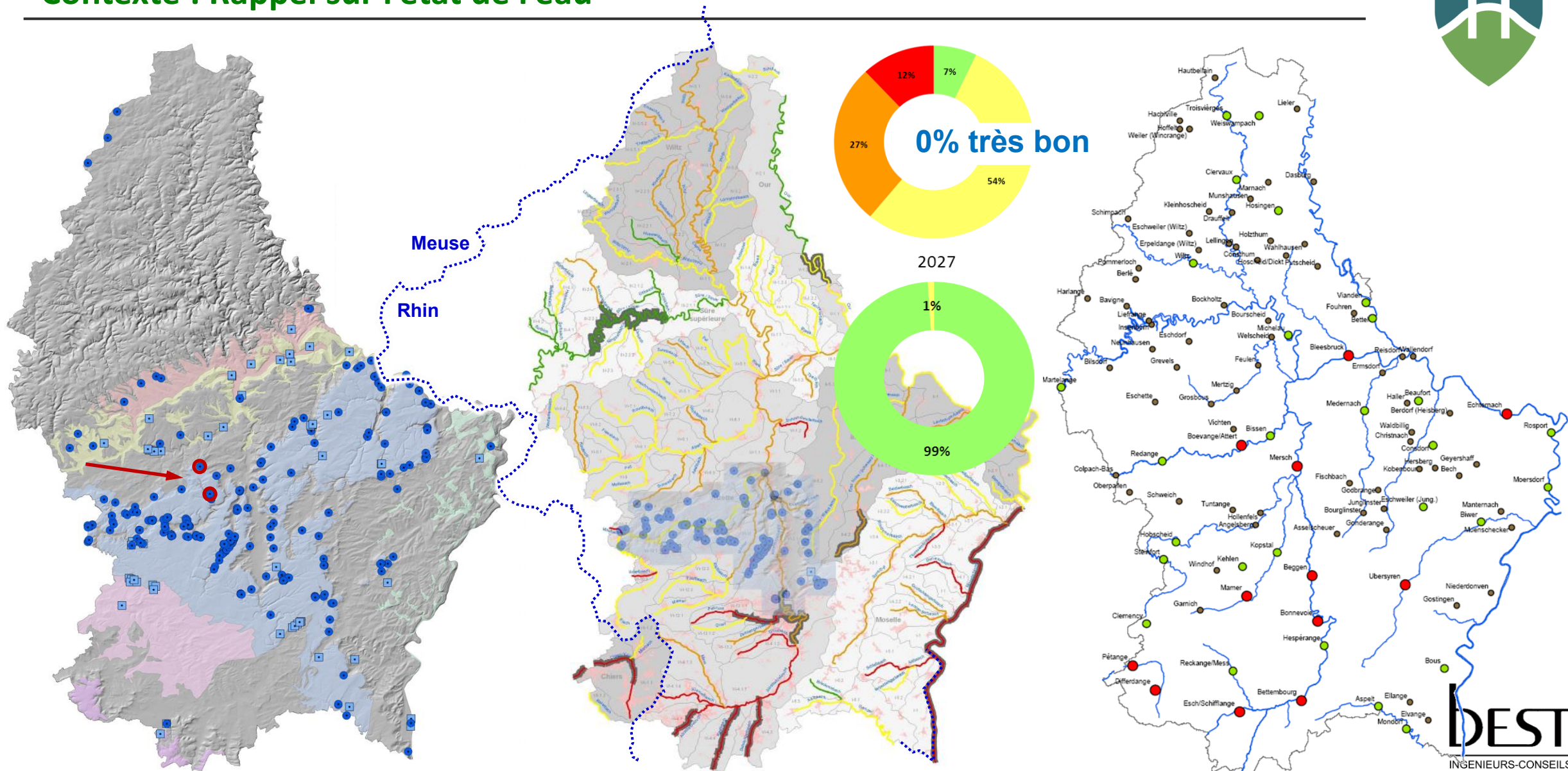
La Directive 2000/60/CE du 23 octobre 2000,
transposée par la **Loi du 19 décembre 2008 relative à l'eau**

❖ Objectifs :

- **bon état écologique et chimique** des masses d'eau de surface
- **bon état quantitatif et qualitatif** des masses d'eau souterraines

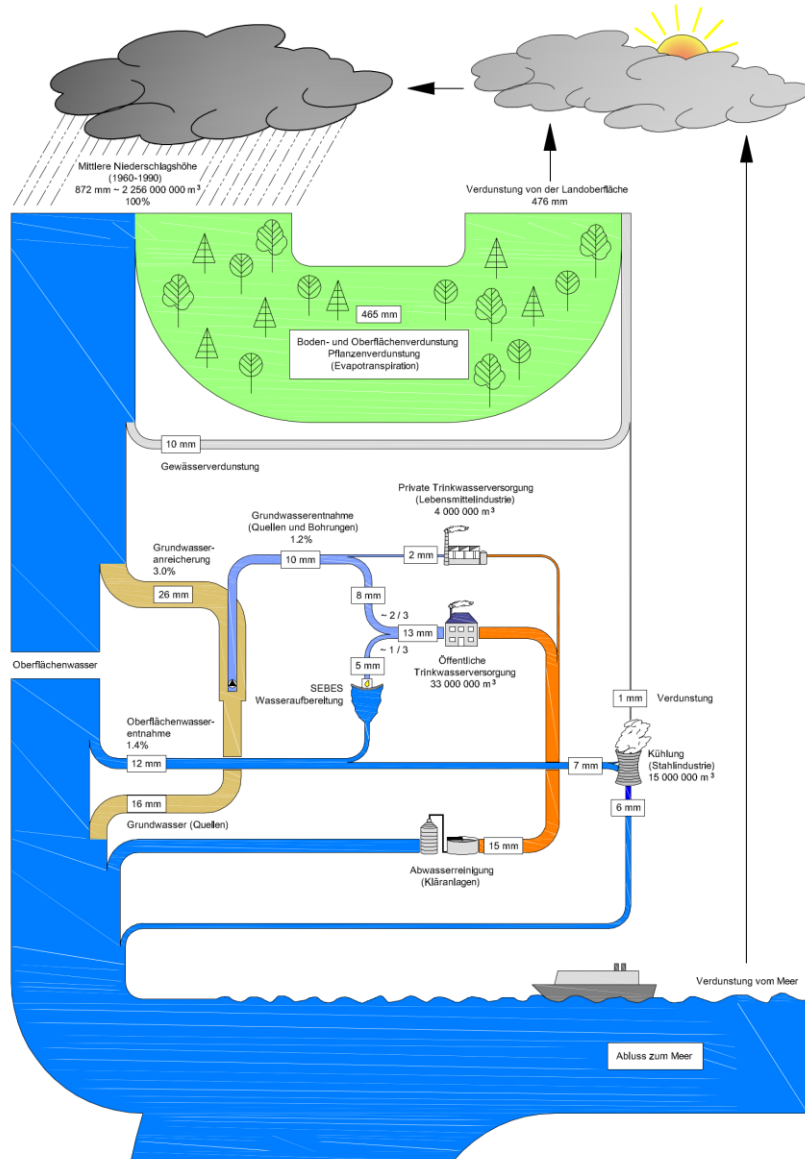


Contexte : Rappel sur l'état de l'eau

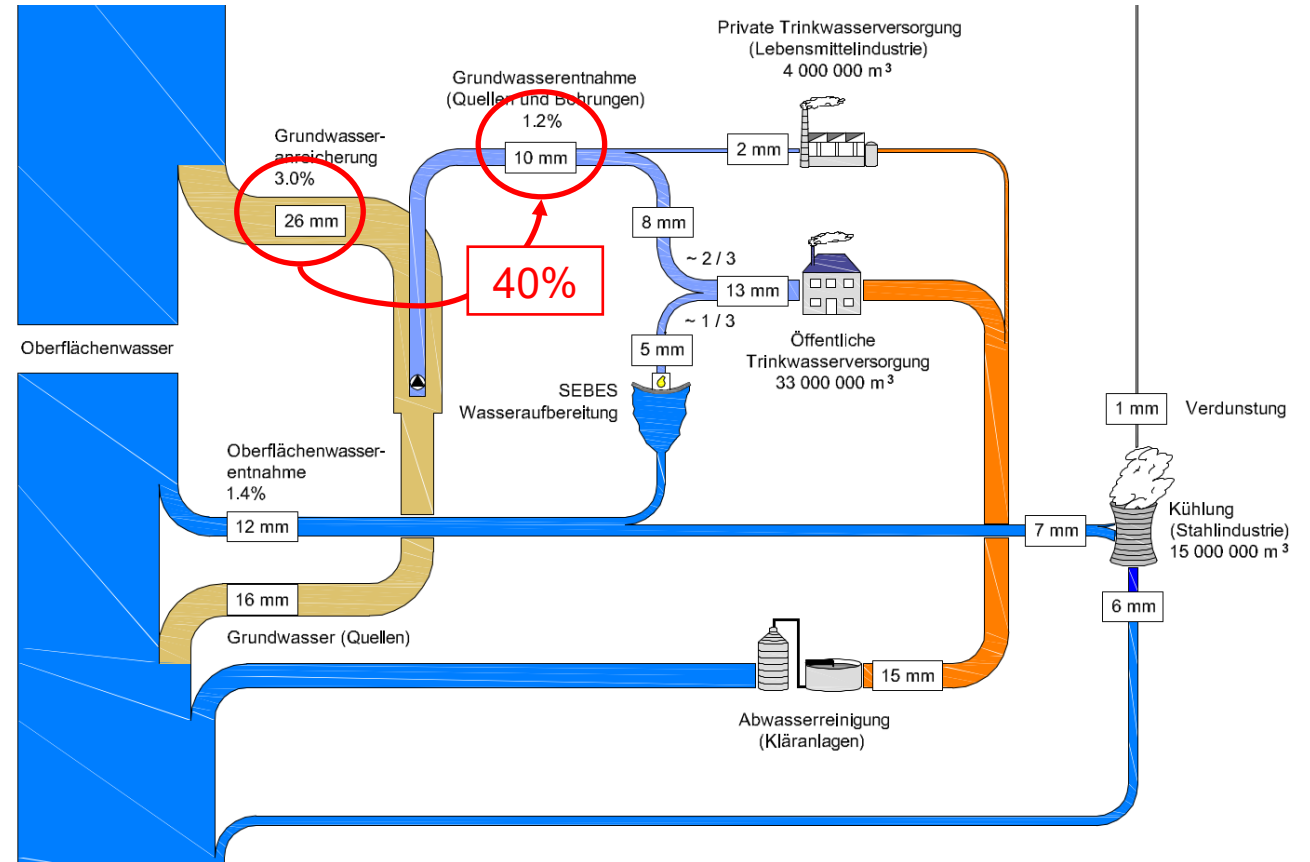




Contexte : Rappel sur l'état de l'eau

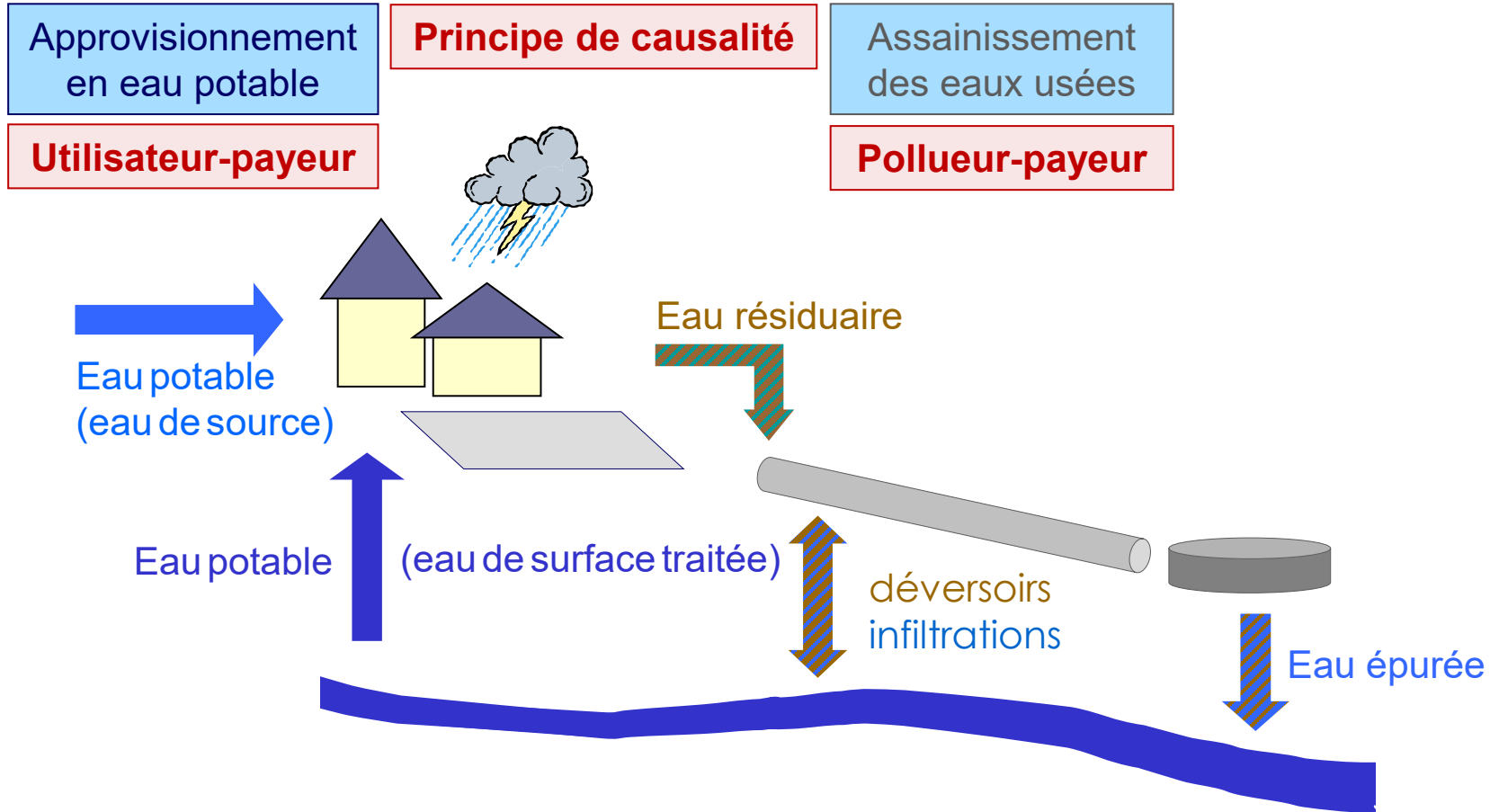


Zufuss (Mosel, Sauer, Our)
2 300 000 000 m³ - 890 mm





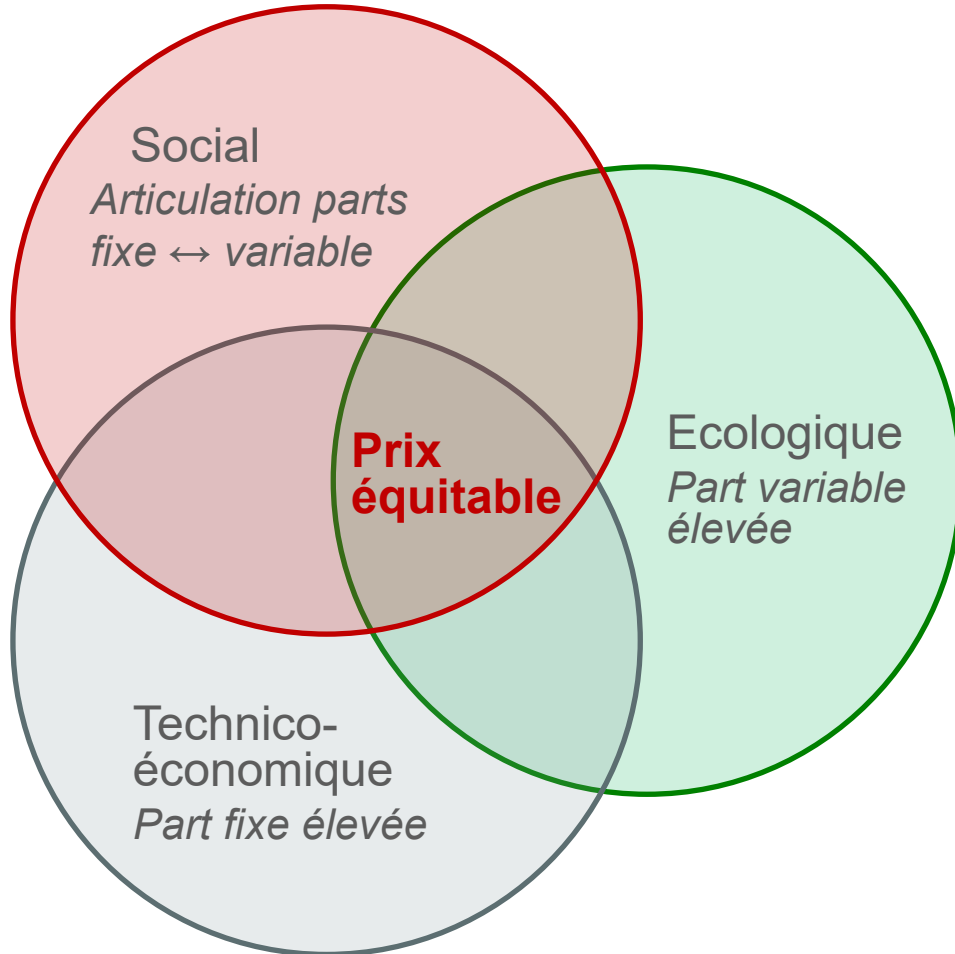
Contexte : Rappel sur l'état de l'eau



La tarification au coût réel du service de l'eau ne constitue pas une fin en soi, mais un moyen pour atteindre un but.



Principes de tarification harmonisée



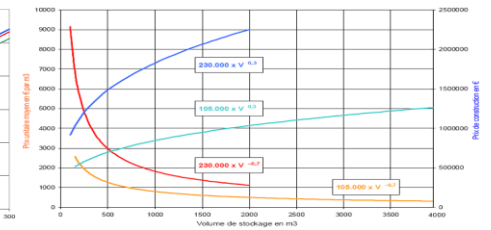
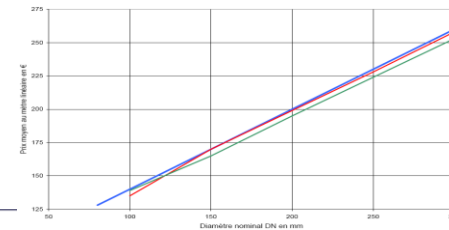
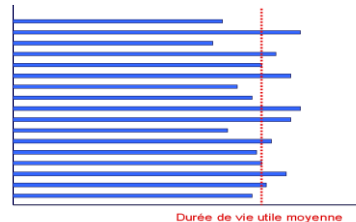
- ❖ Création et gestion des infrastructures d’approvisionnement en eau potable et d’évacuation des eaux usées :
 - **responsabilité exclusive des communes**
 - **autonomie communale**Conséquence de ces principes :
 - le coût de revient de l’eau se calcule au niveau communal
 - **autant de prix de l’eau que d’opérateurs communaux**
- ❖ **Méthode harmonisée** afin d’éviter des disparités tarifaires trop importantes entre les différentes communes
- ❖ **Coût de revient ≠ prix de vente**
Le coût de revient est une **donnée technique non négociable**



Principes de tarification harmonisée

- ❖ Le **coût de revient** des services liés à l'utilisation de l'eau inclut :
 - les coûts pour les ressources (**taxe de prélèvement**)
 - les coûts pour l'environnement (**taxe de rejet**)
 - les **coûts de fonctionnement**
(charges d'exploitation et d'entretien inscrites au budget ordinaire)
 - les **charges d'amortissement** établies sur base du coût de renouvellement des investissements
(charges de renouvellement théoriques « *Wiederbeschaffungswert* »)

- ❖ Le **prix de l'eau** se compose :
 - d'une redevance « eau potable »
 - d'une redevance « assainissement »

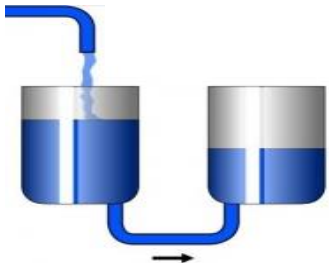


- ❖ Tarification binôme = chaque redevance se compose :
 - d'une **part fixe**
 - d'une **part variable**



Principes de tarification harmonisée

- ❖ Les **schémas de tarification** sont décomposés pour les 4 différents secteurs (économiques) :
 - le secteur des **ménages** ayant des pratiques d'utilisation de l'eau comparables (ménages, secteur PME artisanal, commercial et tertiaire, institutions publiques)
 - le secteur **industriel** (*Grossverbraucher* > 8.000 m³/an / *Starkverschmutzer* > 300 EHm)
 - le secteur **agricole**
(les eaux non rejetées dans la canalisation ne sont pas pris en compte pour la redevance assainissement)
 - le secteur **HORECA**
- tenir compte des **coûts spécifiques** que génèrent les activités de ces secteurs
- **les recettes provenant des 4 secteurs doivent couvrir la totalité des coûts imputables**
(rééquilibrage des conditions géographiques et économiques)
- ❖ Principe des vases communicants :

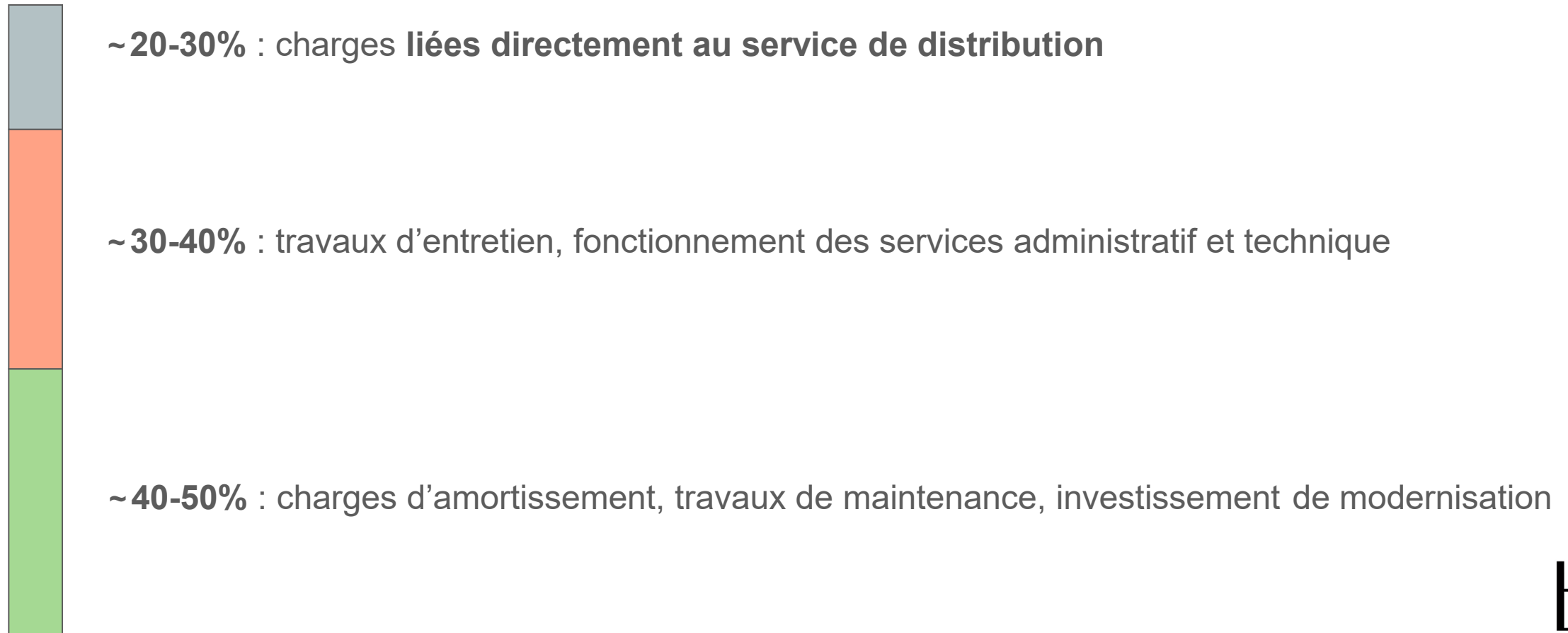


tout avantage accordé à un secteur particulier est automatiquement répercuté en surcoût sur les autres



Principes de tarification harmonisée

70-80% du prix de revient de l'eau potable sont liés à des dépenses structurellement déterminées (et difficilement compressibles) :





Principes de tarification harmonisée

❖ Facturation binôme (part fixe/part variable) :

- **reproduire au mieux la réalité économique des coûts** (prédominance des coûts fixes à hauteur de 70-80%)
- part fixe **proportionnelle aux capacités réservées** d'approvisionnement (diamètre nominal du compteur) et de traitement (EHm) fournies par l'opérateur et, donc, aux **investissements** opérés
- moyen équitable pour **encourager les économies d'eau** tout en ne pénalisant pas outre mesure les différents groupes de consommateurs

	Partie Fixe	Partie Variable
Ménages	25%	75%
Industrie	70%	30%
Agriculture	60%	40%
HORECA	50%	50%



Valeur patrimoniale et de renouvellement

❖ L'infrastructure d'approvisionnement en eau potable :

8. Valeur patrimoniale et amortissement annuel (données prévisionnelles 2025)

Valeur patrimoniale des infrastructures d'approvisionnement en € hors frais d'études :	31.217.426
--	------------

TOTAL de l'amortissement annuel des infrastructures d'approvisionnement en € :	705.781
---	----------------

❖ L'infrastructure d'évacuation et de dépollution des eaux :

8. Valeur patrimoniale et amortissement annuel (données prévisionnelles 2025)

Valeur patrimoniale des infrastructures d'assainissement en € hors frais d'études :	51.555.134
---	------------

Charges totales	Non imputables
------------------------	-----------------------

TOTAL de l'amortissement annuel des infrastructures d'assainissement en € :	1.055.129	192.527
--	------------------	----------------



Coûts du service de l'eau

❖ L'infrastructure d'approvisionnement en eau potable :

Coûts imputables des services liés à l'infrastructure d'approvisionnement locale en €/an (données prévisionnelles 2025) :	1.371.657
Coût complet des services liés à l'infrastructure d'approvisionnement locale en €/an (données prévisionnelles 2025) :	1.512.547

❖ L'infrastructure d'évacuation et de dépollution des eaux :

Coûts imputables des services liées à l'évacuation et à la dépollution des eaux en €/an (données prévisionnelles 2025) :	1.539.449
Coût complet des services liées à l'évacuation et à la dépollution des eaux en €/an (données prévisionnelles 2025) :	2.196.386

☞ Coûts **annuels** non imputables : **− 660.000 € (18%)**



Coûts du service de l'eau potable

Coût de revient **global** par m³ = **5,20 €/m³**

4. Résultat comptable pour la distribution d'eau potable par l'infrastructure d'approvisionnement communale (données prévisionnelles 2025)

4.1. Calcul du coût imputable de l'eau potable

Coûts imputables des services liés à l'approvisionnement en eau potable **NOTA BENE** :

Somme des diamètres des compteurs :

Coût fixe par unité de diamètre du compteur (€/mm/an) :

Quantité d'eau potable distribuée par l'infrastructure d'approvisionnement communale (m³/an) :

Coût variable par m³ d'eau potable (€/m³) :

Coût global par m³ d'eau potable (€/m³) **AIDE** :

Recalcul du coût unitaire par diamètre du compteur :

Diamètre du compteur :

Coût fixe par compteur (€/an) **AIDE** :

Coûts fixes	Coûts variables	Coûts totaux
975.812	395.845	1.371.657
32.641		
29,90		
	263.590	263.590
	1,50	
		5,20

20 mm	25 mm	32 mm	40 mm
597,91	747,38	956,65	

Coût fixe = **29,90 €/mm/an**

Coût variable = **1,50 €/m³**



La part fixe

4. Résultat comptable pour la distribution d'eau potable par l'infrastructure d'approvisionnement communale (données prévisionnelles 2025)

❖ Part fixe – principe de solidarité :

- Participation solidaire de chaque consommateur aux frais fixes du **réseau de distribution d'eau potable** :
 $10,60 \text{ €/mm/an} \times 20 \text{ mm} = \mathbf{212 \text{ €/an}}$ (35% des coûts fixes)
- Idem **réseau de collecte et de traitement des eaux usées** :
 $64 \text{ €/EH/an} \times 2,5 \text{ EHm} = \mathbf{160 \text{ €/an}}$ (31% des coûts fixes)

Coût global par mètre d'eau potable (€/m) AIDE :

Recalcul du coût unitaire par diamètre du compteur :

Diamètre du compteur :

Coût fixe par compteur (€/an) AIDE :

20 mm	25 mm	32 mm	40 mm
597,91	747,38	956,65	



Coûts du service de l'eau usée

Coût de revient **global** par m³ = **5,88 €/m³**

4. Résultat comptable pour l'évacuation et la dépollution des eaux résiduaires collectées par l'infrastructure communale (données prévisionnelles 2025)

4.1. Calcul du coût imputable de l'eau usée

Coûts imputables des services liés à l'évacuation et à la dépollution des eaux résiduaires (**€/an**) **NOTA BENE** :

Total des **charges polluantes moyennes annuelles** collectées par l'infrastructure communale (**EHm**) :

Coût **fixe** par EH moyen annuel (**€/EHm/an**) :

Quantité totale d'eau déversée dans le réseau public d'évacuation/dépollution (**m³/an**) :

Coût **variable** par m³ d'eau usée (**€/m³**) :

Coût **global** par m³ d'eau usée (**€/m³**) **AIDE** :

Valeurs fixes	Valeurs variables	Valeurs totales
1.125.373	382.435	1.507.807
5.493		
204,87		
	256.330	256.330
	1,49	
		5,88

Coût fixe = **204,87 €/EHm/an**

Coût variable = **1,49 €/m³**



Coûts du service de l'eau usée

I : Population résidente		
Groupe ou activité	Charge polluante moyenne annuelle (EHm)	
Population résidente	2,5	EHm / unité d'habitation (maison unifam. ou appartement)
Résidence secondaire	2,5	EHm / unité d'habitation (maison unifam. ou appartement)
Logement de café	1,0	EHm / chambre
Centre pour hébergement temporaire	1,0	EHm / personne hébergée selon capacité autorisée

II : Activités publiques et collectives		
Groupe ou activité	Charge polluante moyenne annuelle (EHm)	
Hôpital, clinique, maison de soins	2,5	EHm / lit selon capacité autorisée
Centres intégrés pour personnes âgées	2,0	EHm / lit selon capacité autorisée
Foyer de jour pour personnes âgées	0,2	EHm / personne prise en charge * selon capacité autorisée
Crèche, école	0,1	EHm / enfant * selon capacité autorisée
Internat	0,6	EHm / enfant * selon capacité autorisée
Cantine, maison relais	0,2	EHm / chaise selon capacité autorisée
Piscine couverte (avec ou sans sauna)	0,3	EHm / visiteurs * selon capacité autorisée
Piscine à l'air libre	0,1	EHm / visiteurs * selon capacité autorisée
Cinéma, théâtre	5,0	EHm / tranche entamée de 100 places
Centre polyvalent, salle de spectacle, centre sportif	3,0	EHm / tranche entamée de 100 m2 de surface bâtie
Centre de fitness	3,0	EHm / tranche entamée de 100 m2 de surface bâtie
Lieu de culte	2,0	EHm / lieu de culte

IV : Activités artisanales et commerciales		
Groupe ou activité	Charge polluante moyenne annuelle (EHm)	
Administration, bureau, guichet, assurance, banque, cabinet médical, cabinet de notaire ou autre service	1,0	EHm / tranche entamée de 150 m2 de surface
ou :	≤ 10 employés *	1,0 EHm / commerce
	> 10 employés *	+ 0,5 EHm / tranche entamée de 5 personnes occupées
Commerce (sans production) : Grande surface, épicerie, point de vente alimentaire, magasin, boutique	≤ 10 employés *	2,5 EHm / commerce
	> 10 employés *	+ 1,5 EHm / tranche entamée de 5 personnes occupées
Boucherie, poissonnerie, boulangerie, pâtisserie (site de production avec vente)	≤ 10 employés *	10,0 EHm / commerce
	> 10 employés *	+ 6,5 EHm / tranche entamée de 5 personnes occupées
Salon de coiffure	≤ 10 employés *	6,0 EHm / salon
	> 10 employés *	+ 4,0 EHm / tranche entamée de 5 personnes occupées
Entreprise de transport de marchandises et de construction (avec ou sans dépôt)	≤ 10 employés *	3,5 EHm / entreprise
	> 10 employés *	+ 2,5 EHm / tranche entamée de 5 personnes occupées
Garage, atelier de réparation de véhicules automoteurs	≤ 10 employés *	15,0 EHm / entreprise
	> 10 employés *	+ 10,0 EHm / tranche entamée de 5 personnes occupées
Atelier mécanique, vente de pneus	≤ 10 employés *	5,5 EHm / entreprise
	> 10 employés *	+ 3,5 EHm / tranche entamée de 5 personnes occupées
Artisanat, menuisier, électricien, carreleur, peintre, plombier, installateur sanitaire, charpentier (avec ou sans dépôt)	≤ 10 employés *	3,5 EHm / entreprise
	> 10 employés *	+ 2,5 EHm / tranche entamée de 5 personnes occupées
Nettoyage à sec	≤ 10 employés *	30,0 EHm / entreprise
	> 10 employés *	+ 20,0 EHm / tranche entamée de 5 personnes occupées

V : Activités agricoles		
Groupe ou activité	Charge polluante moyenne annuelle (EHm)	
Administration, commerce, boutique du secteur agricole	≤ 10 employés *	2,5 EHm / entreprise
	> 10 employés *	+ 1,5 EHm / tranche entamée de 5 personnes occupées
Chambre à lait	20,0	EHm / chambre
Abattage occasionnel (poids vif ≤ 10 to)	7,0	EHm / local d'abattage
Abattage régulier (poids vif > 10 to)	suivant mesures	
Production de vin (à partir de moût de raisin)	1,0	EHm / tranche entamée de 100 hl de vin produits par an
Production de vin (à partir de raisins)	2,0	EHm / tranche entamée de 100 hl de vin produits par an



Tarification binôme

❖ Eau potable – tarification 2026 (délibération du 17 avril 2025)

Ménages	Part fixe	Part variable
	10,60 €/mm/an	3,90 €/m3
Industrie	Part fixe	Part variable
	26,00 €/mm/an	2,00 €/m3
Agriculture	Part fixe	Part variable
	25,00 €/mm/an	2,10 €/m3
HORECA	Part fixe	Part variable
	18,50 €/mm/an	2,90 €/m3

Objectif :

Appliquer une **tarification équitable** à chaque catégorie de consommateurs



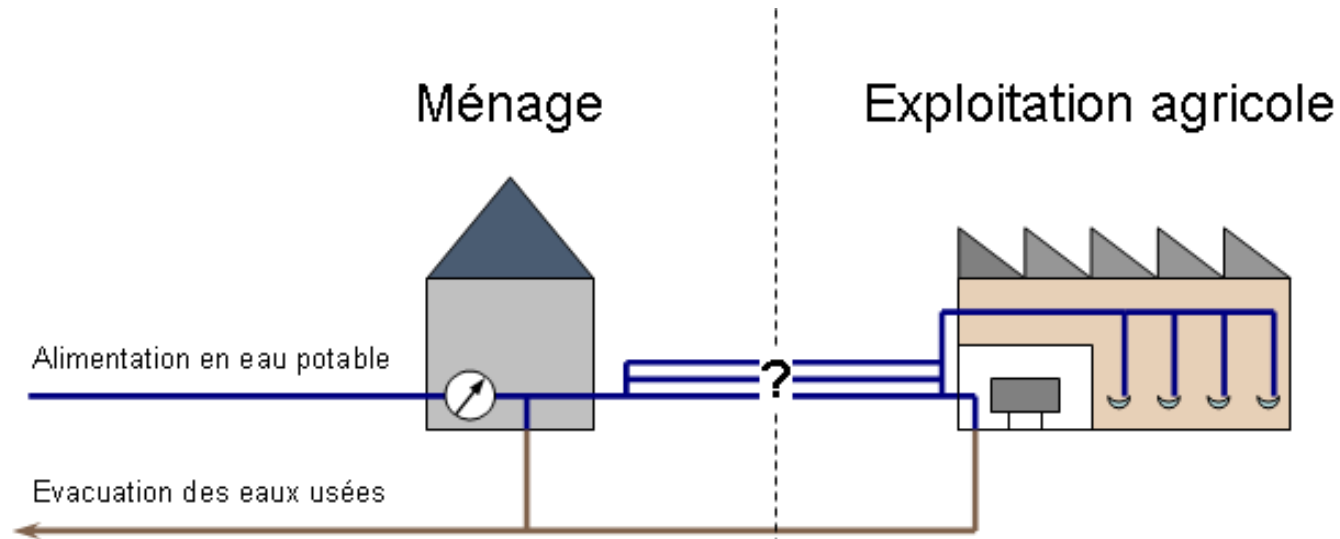
Tarification binôme

❖ Eau usée – tarification 2026 (délibération du 17 avril 2025)

Ménages	Part fixe	Part variable
	64,00 €/EH/an	4,50 €/m3
Industrie	Part fixe	Part variable
	175,00 €/EH/an	2,10 €/m3
Agriculture	Part fixe	Part variable
	165,00 €/EH/an	2,30 €/m3
HORECA	Part fixe	Part variable
	125,00 €/EH/an	3,20 €/m3



Exploitation agricole



	La consommation du ménage est assimilée au secteur des ménages		La consommation de l'exploitation agricole contiguë est assimilée au secteur agricole	
	Part fixe	Part variable	Part fixe	Part variable
Eau potable	DN compteur	Calculée sur base de : 50 m³/an × pers.	néant	Calculée sur base de : Consommation totale – 50 m ³ /an × pers.
Eau usée	2,5 EHm	Calculée sur base de : 50 m³/an × pers.	Forfait chambre à lait / salle de traite : 1.200 €/an	



Comparaison des prix

HELPERKNAPP

	Part fixe	Part variable
Ménages	10,60 €/mm/an	3,90 €/m3
Industrie	26,00 €/mm/an	2,00 €/m3
Agriculture	25,00 €/mm/an	2,10 €/m3
HORECA	18,50 €/mm/an	2,90 €/m3

MERSCH

	Part fixe	Part variable
Ménages	9,00 €/mm/an	4,10 €/m3
Industrie	27,00 €/mm/an	1,80 €/m3
Agriculture	22,50 €/mm/an	2,10 €/m3
HORECA	18,00 €/mm/an	2,80 €/m3

	Part fixe	Part variable
Ménages	64,00 €/EH/an	4,50 €/m3
Industrie	175,00 €/EH/an	2,10 €/m3
Agriculture	165,00 €/EH/an	2,30 €/m3
HORECA	125,00 €/EH/an	3,20 €/m3

	Part fixe	Part variable
Ménages	40,00 €/EH/an	4,50 €/m3
Industrie	120,00 €/EH/an	1,80 €/m3
Agriculture	100,00 €/EH/an	2,40 €/m3
HORECA	80,00 €/EH/an	3,20 €/m3