



MODIFICATION DU  
PLAN D'AMENAGEMENT GENERAL  
« CRECHE » A BOEVANGE/ATTERT

**Etude préparatoire partielle**  
**Partie graphique**

Dossier pour la saisine – janvier 2025

design › shape › inspire



Administration communale  
de Helperknapp  
2, rue Hollenfels  
L-7481 Tuntange  
Tel. (+352) 28 80 40 – 1  
www.helperknapp.lu



LSC360  
4, rue Albert Simon  
L-5315 Contern  
Tél. : +352 26 390-1

Références

N° de référence LSC-20242160-URB

Référence rapport "P:\LSC360\2024\20242160\_URB\_Mod\_PAG\_Beiwen\_Creche\C\_Production\2\_Etude\20242160\_URB\_HELP\_Mod\_PAG\_Creche\_Boevange\_Attert\_20250107.docx"

Suivi/Assurance qualité

Rédigé par Vivianne KEILS 01/2025

Vérifié par Henning NIEBOER 01/2025

Résumé et modifications

- Version initiale 01/2025

## SOMMAIRE

<b>1</b>	<b>KURZBESCHREIBUNG DES PROJEKTS</b>	<b>4</b>
<b>2</b>	<b>MOTIVATION</b>	<b>6</b>
<b>3</b>	<b>ETUDE PRÉPARATOIRE</b>	<b>7</b>
<b>3.1</b>	<b>Inventar und Analyse</b>	<b>7</b>
3.1.1	Nationaler, regionaler und grenzüberschreitender Kontext	7
3.1.2	Demographie	7
3.1.3	Wirtschaftliche Situation	8
3.1.4	Eigentumsverhältnisse	8
3.1.5	Siedlungsstrukturen	8
3.1.6	Öffentliche Einrichtungen	9
3.1.7	Mobilität	10
3.1.8	Wasserwirtschaft	12
3.1.9	Natürliche und menschliche Umwelt und Landschaft	12
3.1.10	Reglementarische und nicht-reglementarische Pläne und Projekte	14
3.1.11	Städtebauliches Entwicklungspotenzial	14
3.1.12	Dienstbarkeiten	15
<b>3.2</b>	<b>Entwicklungskonzept</b>	<b>16</b>
<b>3.3</b>	<b>Schéma directeur</b>	<b>16</b>
<b>4</b>	<b>PARTIE GRAPHIQUE DU PAG</b>	<b>17</b>
<b>5</b>	<b>ANNEXE</b>	<b>19</b>

# 1 KURZBESCHREIBUNG DES PROJEKTS

Die vorliegende Modifikation betrifft den graphischen Teil des *plan d'aménagement général (PAG)* der Ortschaft Boevange/Attert der Gemeinde Helperknapp.

Genehmigungsdatum des PAG:	16.09.2024; Réf.: 31C/009/2021
Plangrundlage :	PCN 2016
Einwohner in der Gemeinde <sup>1</sup> :	5.267
davon in der Ortschaft Boevange/Attert <sup>1</sup> :	1.069
Geplante Modifikation:	Erweiterung des Siedlungsperimeters bzw. der <i>zone de bâtiments et d'équipements publics (BEP)</i> , damit einhergehend Umklassierung von <i>zone verte (zone agricole – AGR)</i> in Bauzone

Abbildung 1 – Orthophoto 2023 mit Kennzeichnung des Änderungsbereichs



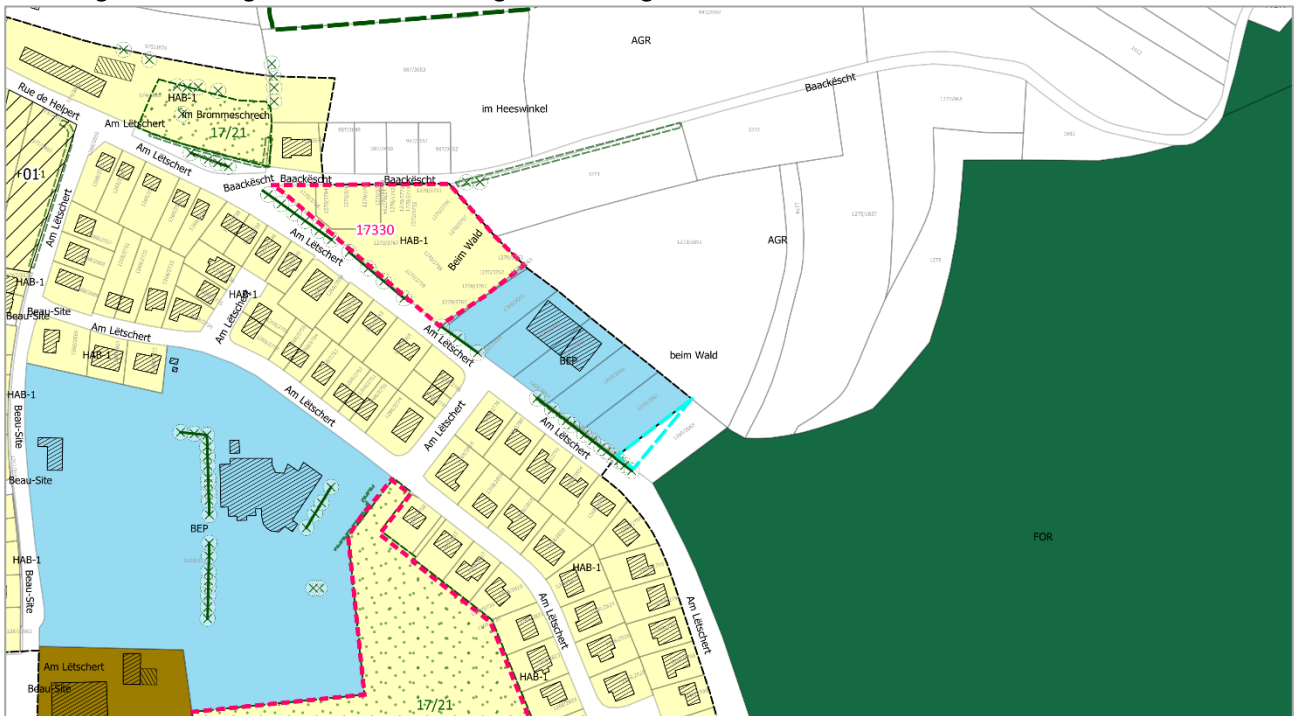
Quelle: Eigene Darstellung nach ACT (letzter Zugriff: 01/2025)

Gesamtumfang der Änderung: 318 m<sup>2</sup>

---

<sup>1</sup> Gemeindestatistik 01/2025

Abbildung 2 – PAG en vigueur mit Kennzeichnung des Änderungsbereichs



Quelle: AC Helperknapp (2024)

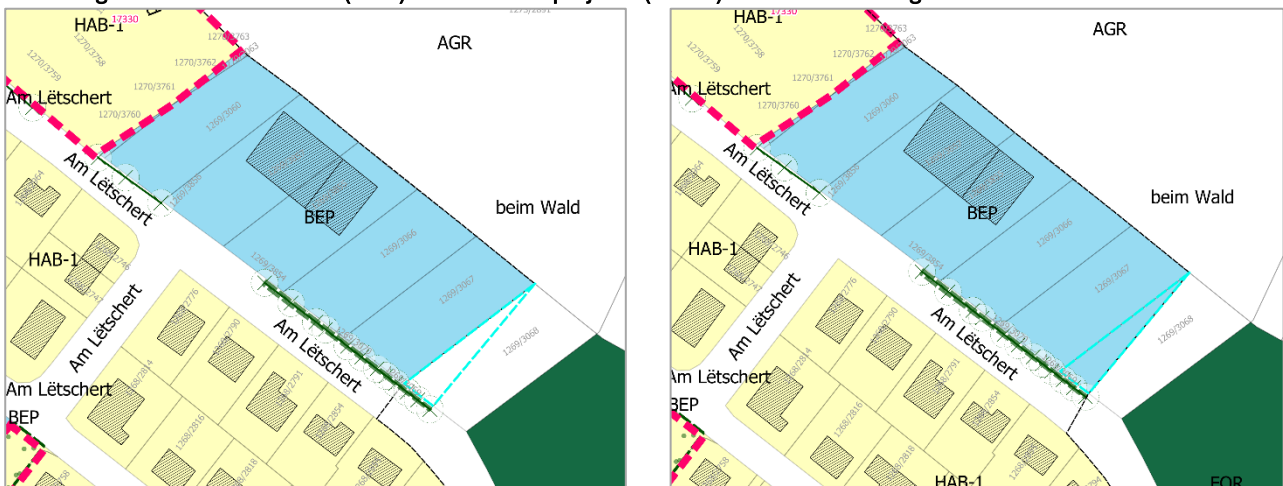
Der Avis 2.3 des *Ministère de l'Environnement, du Climat et de la Biodiversité (MECB)* bestätigt, dass von der vorliegenden Änderung keine erheblichen Umweltauswirkungen zu erwarten sind.

Zur Wahrung der Kohärenz macht die PAG-Anpassung zudem die Anpassung des graphischen Teils des *plan d'aménagement particulier – quartier existant (PAP-QE)* erforderlich. Die Änderung des PAP-QE wird in einem separaten Dossier behandelt.

## 2 MOTIVATION

Mit der geplanten Änderung beabsichtigt die Gemeinde Helperknapp eine Erweiterung der Fläche für öffentliche Einrichtungen im Bereich der *zone de bâtiments et d'équipements publics (BEP)* in der Straße am Lëttschert in Boevange/Attert. Vorgesehen ist eine Erweiterung um 318 m<sup>2</sup> am Ortsrand mit dem Hintergrund dort eine Crèche für die Gemeinde zu errichten.

Abbildung 3 – Situation existante (links) und situation projetée (rechts) der PAG-Änderung



Quelle: Eigene Darstellung nach AC Helperknapp (2024)

Der PAG en vigueur basiert auf der PCN von 2016, die PCN hat sich im Änderungsbereich zwischenzeitlich jedoch geändert.

Parzellennr. PAG en vigueur (PCN2016)	Parzellennr. 11/2024 (Geoportail.lu)	Größe der Parzelle (PCN 2016)	Durch Modifikation betroffen	Ausweisung im PAG en vigueur
1269/3068	1269/4153	0,14 ha / 1366,22 m <sup>2</sup>	ca. 318 m <sup>2</sup>	Zone verte – zone agricole (AGR)

Abbildung 4 – durch die Perimetererweiterung betroffene Parzellen PCN 2016 (links) und PCN 2024 (rechts) mit Kennzeichnung des Erweiterungsbereichs



Quelle: Eigene Darstellung nach ACT (letzter Zugriff: 11/2024)

## 3 ETUDE PRÉPARATOIRE

### 3.1 Inventar und Analyse

#### 3.1.1 Nationaler, regionaler und grenzüberschreitender Kontext

Die Gemeinde Helperknapp, die 2018 als Fusionsgemeinde aus den Altgemeinden Boevange/Attert und Tuntange entstanden ist, verfügte zum Zeitpunkt der Fusion über jeweils einen *plan d'aménagement général* (PAG) je Altgemeinde. Zwischenzeitlich wurde ein Gesamt-PAG der Fusionsgemeinde erarbeitet, der aus der Zusammenlegung und Vereinheitlichung der genehmigten Pläne der Altgemeinden erstellt wurde. Dieser wurde vom Gemeinderat am 27. März 2024 definitiv gestimmt (Réf. 31C/009/2021) und vom Innenministerium am 16.09.2024 genehmigt.

Die Gemeinde Helperknapp umfasst 14 Ortschaften und Einzelhöfe. Die laut Gemeindestatistik (Stand: 01/2025) bevölkerungsreichste Ortschaft ist Tuntange (1.384 EW), gefolgt von Boevange/Attert (1.069 EW) und Brouch (1.068 EW). Die vorliegende Modifikation liegt in der Ortschaft Boevange/Attert in der *Rue de Helpert*.

Die im März 2021 in Kraft getretenen *plan directeur sectoriel (PDS)* betreffen die Gemeinde im Bereich „Paysages“ (PSP). Der Änderungsbereich hat jedoch keine unmittelbaren Berührungspunkte zu diesen.

**Abbildung 5 – Ausschnitt des PSP mit CV12 „Boevange-sur-Attert – Gréiwknapp“ und Kennzeichnung des Änderungsbereichs**



Quelle: ACT (letzter Zugriff: 11/2025)

### 3.1.2 Demographie

Ohne Bezug zur PAG-Änderung.

### 3.1.3 Wirtschaftliche Situation

Ohne Bezug zur PAG-Änderung.

### 3.1.4 Eigentumsverhältnisse

Keine aktuelle Auskunft aufgrund der Datenschutzgrundverordnung (DSGVO).

### 3.1.5 Siedlungsstrukturen

Die vorliegende Modifikation sieht vor einen Bereich am südlichen Ortsrand der Ortschaft Boevange/Attart aus der *zone verte* in die Bauzone aufzunehmen um die angrenzende *zone de bâtiments et d'équipements publics (BEP)* zu erweitern. Durch die geplante Erweiterung vergrößert sich der Umfang des Siedlungsperimeters geringfügig um 318 m<sup>2</sup>. Die Erweiterung unterliegt den Bestimmungen des *quartier existant (QE)*, weshalb für bauliche Vorhaben die entsprechenden schriftlich festgehaltenen Vorgaben der Zone BEP des QE gelten. Derzeit ist der Erweiterungsbereich noch unbebaut und gehört der *zone agricole (AGR)* an. Die angrenzende zone BEP ist der Standort des *Centre d'incendie et de secours Boevange-sur-Attart (CIS)*.

Abbildung 6 – Standort Centre d'incendie et de secours Boevange-sur-Attart (CIS)



Quelle: Sigcom Street Smart – Photos 360° (Aufnahmedatum: 05/2024)

Wie der folgende Entwurf der Crèche „Am Lëttschert“ des Architektenbüros LLA zeigt, ist die Anpassung des Perimeters notwendig um das Projekt wie vorgesehen umsetzen zu können.

**Abbildung 7 – Orthophoto 2023 mit Entwurf Crèche « am Lëttschert » mit Überlagerung der PCN 2024 (rot) und Kennzeichnung des Änderungsbereichs (türkis)**



Quelle: Eigene Darstellung; Datenbasis : Entwurf LLA (01/2025); ACT (letzter Zugriff: 01/2025)

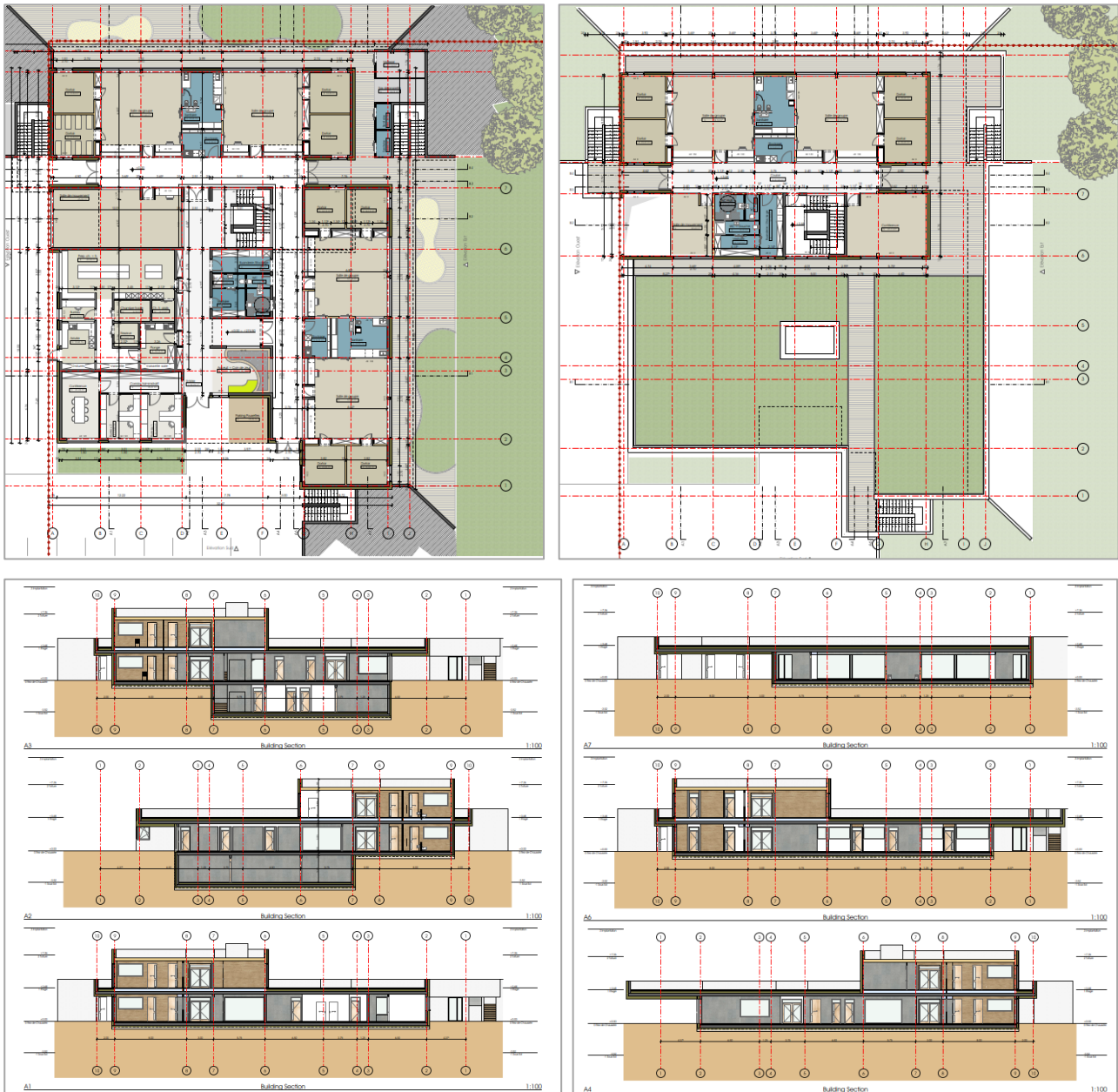
### 3.1.6 Öffentliche Einrichtungen

Wie bereits ausgeführt, sieht die Modifikation eine Erweiterung der *zone de bâtiments et d'équipements publics* (BEP) vor, was zu einer Vergrößerung der Fläche für öffentliche Einrichtungen führt. Hintergrund dafür ist das Vorhaben eine neue Crèche zu errichten, um die Kapazitäten der Gemeinde zu erweitern.

Derzeit befindet sich das Konzept für die neue Betreuungseinrichtung durch das Architektenbüro LLA in der Ausarbeitung. Vorgesehen ist eine Einrichtung mit insgesamt 6 Gruppenräumen sowie den zugehörigen Infrastrukturen (Waschräume, Schlafräume, Büros, etc.).

Abbildung 8 – Entwurf und Schnitte der Crèche « Am Lëttschert »  
Erdgeschoss

Obergeschoss

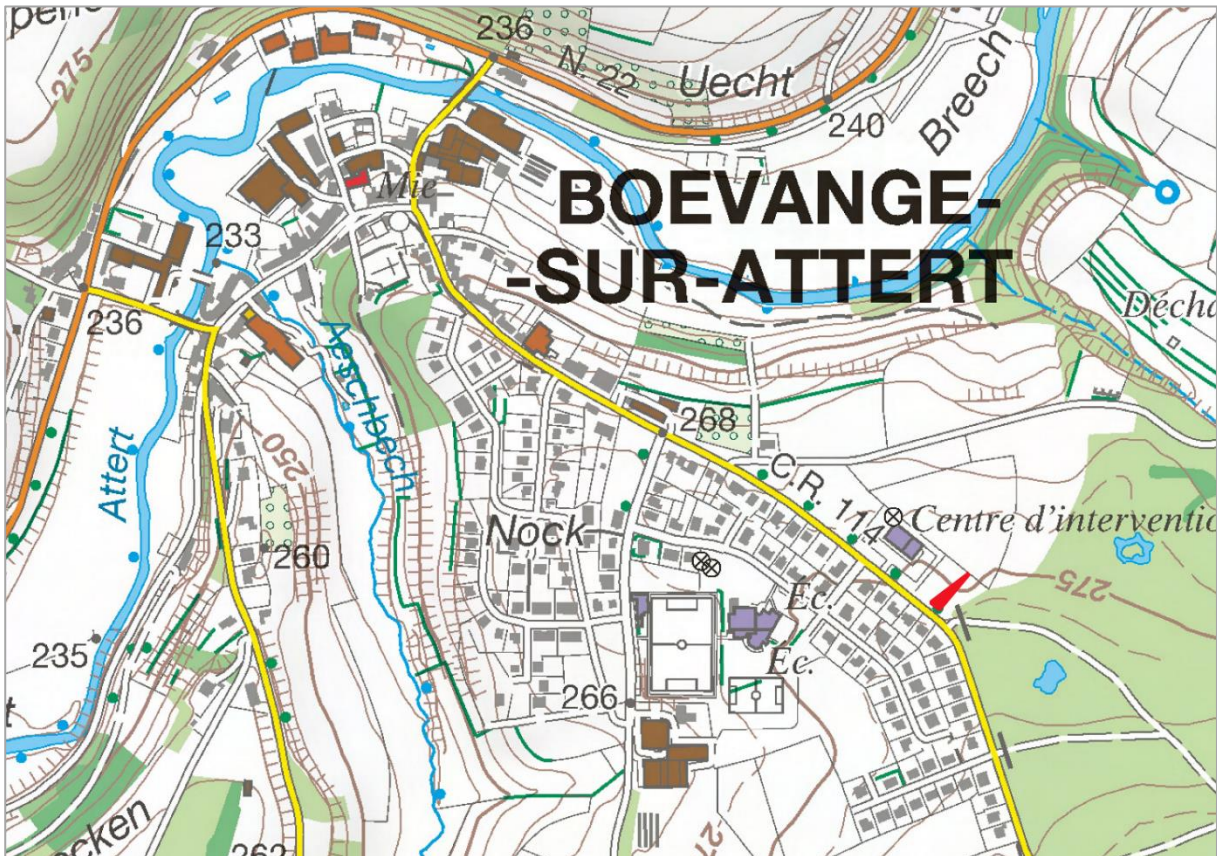


Quelle: Architektenbüro LLA (01/2025)

### 3.1.7 Mobilität

Die Zufahrt zu der geplanten Crèche erfolgt über die bestehende Zufahrt zur Rue de Helpert / Am Lëttschert, welche als C.R. 114 in Nord-Süd-Richtung durch die Ortschaft Boevange/Attart verläuft. Im Norden mündet er in die Nationalstraße 22, Richtung Süden führt er durch Grevenknapp und Obenthalt nach Brouch und geht dort in die Nationalstraße 8 über. Die Anbindung an den öffentlichen Verkehr findet über die Haltestelle „Boevange Beim Wald“ statt, die unmittelbar an der bestehenden zone BEP liegt.

Abbildung 9 – Ausschnitt topographische Karte (1:20.000) mit Kennzeichnung des Änderungsbereichs



Quelle: Eigene Darstellung; Datenbasis : ACT (letzter Zugriff: 01/2025)

Abbildung 10 – Anbindung ÖPNV mit Kennzeichnung des Änderungsbereichs



Quelle: Eigene Darstellung; Datenbasis : ACT (letzter Zugriff: 01/2025)

Durch die vorliegende Modifikation sind keine erheblichen Auswirkungen auf die Verkehrssituation der Gemeinde zu erwarten.

### 3.1.8 Wasserwirtschaft

Die Trinkwasserversorgung der Gemeinde Helperknapp wird von dem *Syndicat des Eaux du Centre (SEC)*, die Abwasserentsorgung über das *Syndicat intercommunal de Dépollution des Eaux Résiduaires de l'Ouest (SIDERO)* sichergestellt. Der Änderungsbereich liegt weder in einem Hochwassergefahrenbereich noch in einer Trinkwasserschutzzone. Zudem besteht für den Erweiterungsbereich kein Starkregenrisiko.

Abbildung 11 – Ausschnitt Starkregengefahrenkarte mit Kennzeichnung des Änderungsbereichs



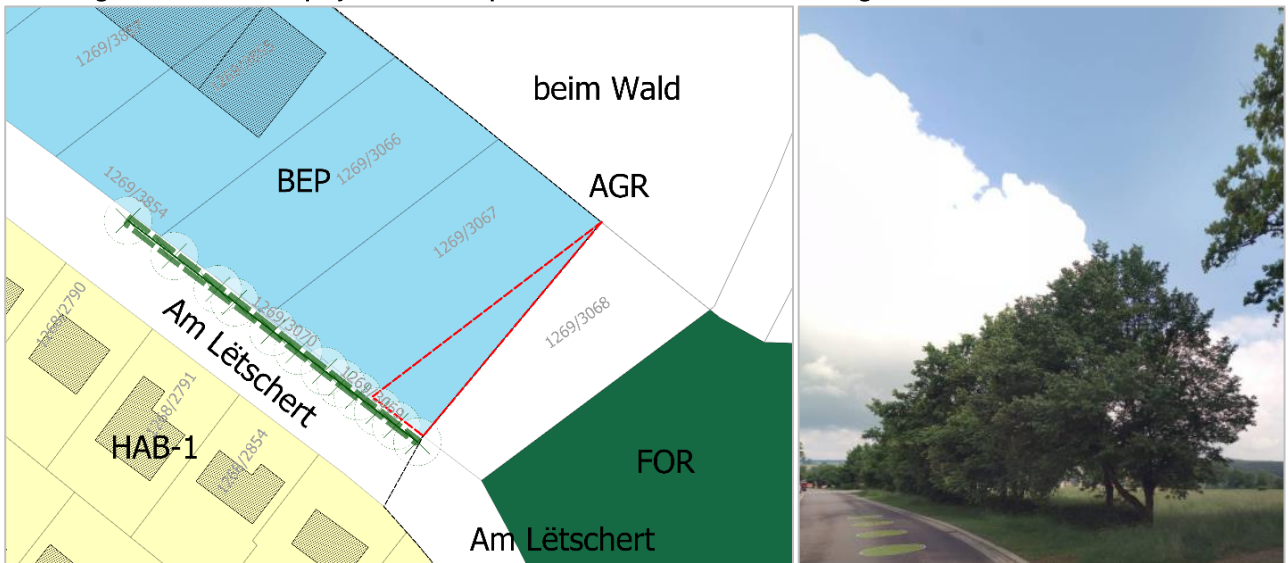
Quelle: eigene Darstellung nach ACT, letzter Zugriff: 01/2025

Mit der geplanten Modifikation sind keine erheblichen Auswirkungen auf die wasserwirtschaftliche Situation der Gemeinde zu erwarten.

### 3.1.9 Natürliche und menschliche Umwelt und Landschaft

Die vorliegende Modifikation sieht die Einklassierung von einer in der zone verte liegenden Fläche vor. Derzeit gehört der betroffene Bereich (318 m<sup>2</sup>) zur zone agricole (AGR). Im Süden des Änderungsbereiches grenzt eine nach Art. 17 geschützte Baumreihe (BK18), sowie geschützte Hecken-/Strauchstrukturen (BK17) an. Östlich befindet sich ein Waldbiotop, welches jedoch keine unmittelbaren Berührungspunkte hat. Der Erhalt der schützenswerten Strukturen ist durch die Modifikation nicht gefährdet.

Abbildung 12 – PAG situation projetée mit Biotopstrukturen im Umfeld des Änderungsbereichs



Quelle: links : Eigene Darstellung nach AC Helperknapp (2024); rechts: Sigcom Street Smart – Photos 360° (Aufnahmedatum: 05/2024); unten: eigene Darstellung nach ACT (letzter Zugriff: 01/2025)

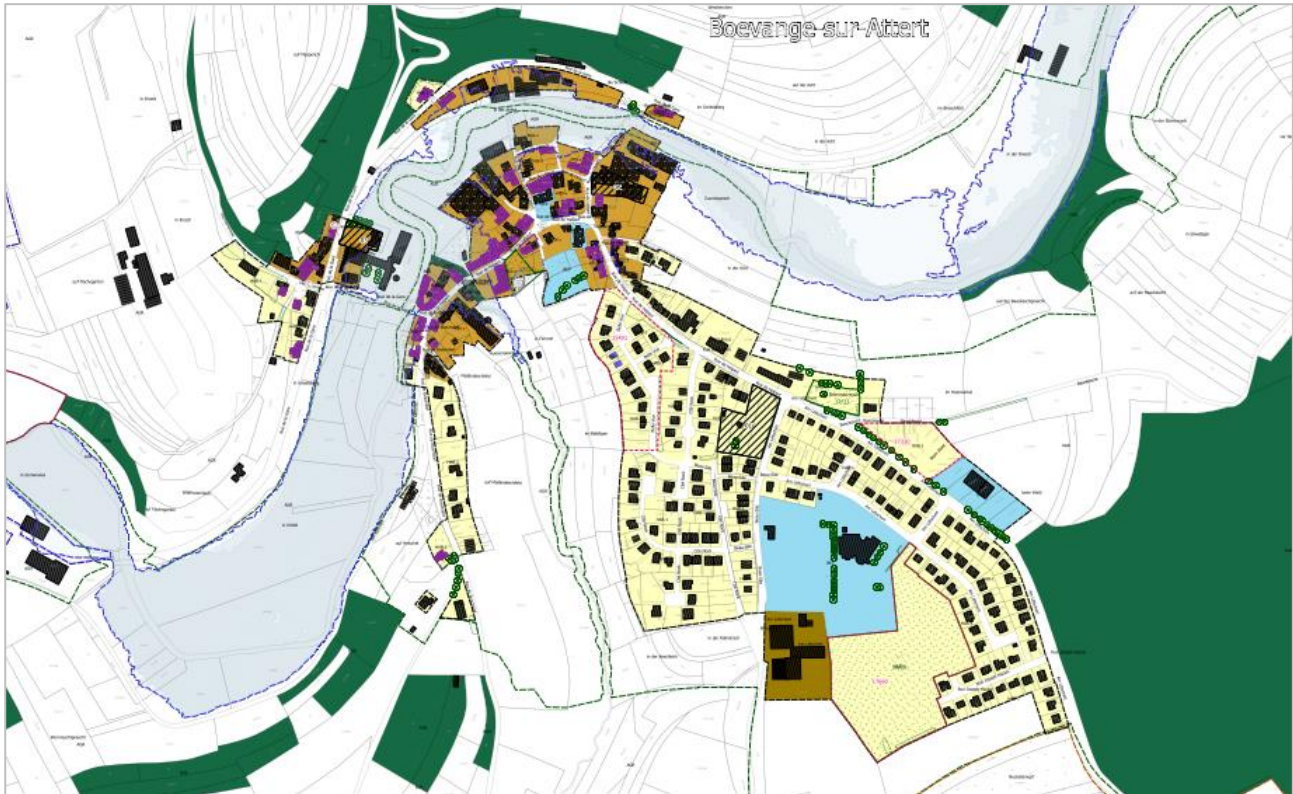
Es bestehen keine Berührungspunkte zu nationalen oder internationalen Schutzgebieten. Alles in allem sind keine erheblichen Auswirkungen auf die Umwelt zu erwarten, was durch den Avis 2.3 des *Ministère de l'Environnement, du Climat et de la Biodiversité* bestätigt wird.

### 3.1.10 Reglementarische und nicht-reglementarische Pläne und Projekte

#### Plan d'aménagement général – PAG (Fusionsgemeinde Helperknapp)

Genehmigungsdatum: 16.09.2024  
 Referenznr.: 31C/009/2021  
 Plangrundlage: PCN 2016

#### Abbildung 13 – PAG en vigueur Ortschaft Boevange/Attert



Quelle : Commune de Helperknapp (2024)

#### Plan d'aménagement particulier – quartier existant – PAP-QE (Altgemeinde Boevange/Attert) :

Genehmigungsdatum: 23. August 2018  
 Referenznr.: 89C/013/2017  
 Plangrundlage: PCN 2016

### 3.1.11 Städtebauliches Entwicklungspotenzial

Die vorliegende Modifikation sieht die Erweiterung der *zone de bâtiments et d'équipements publics (BEP)* vor, was ein Entwicklungspotenzial im Bereich der öffentlichen Einrichtungen der Gemeinde mit sich bringt, jedoch kein Potenzial im Sinne eines Bevölkerungswachstums vorsieht.

### 3.1.12 Dienstbarkeiten

Der Änderungsbereich ist weder von einem Hochwasserrisiko noch von einer Trinkwasserschutzzone betroffen. Zudem besteht im Erweiterungsbereich kein Starkregenrisiko (vgl. **Error! Reference source not found.**).

Es bestehen keine Berührungspunkte zu nationalen und internationalen Schutzgebieten, allerdings befinden sich unmittelbar angrenzend nach Art. 17 geschützte Grünstrukturen, sowie naheliegend Waldbiotop. Der Avis 2.3 des MECB (vgl. **Error! Reference source not found.**) bestätigt, dass keine erheblichen Auswirkungen auf die Umwelt zu erwarten sind.

Desweiteren befinden sich keine kommunal oder national geschützten Gebäude oder Elemente im Änderungsbereich. Laut der vom *Institut national de recherches archéologiques (INRA)* erstellten Karte der *zone d'observation archéologique (ZOA)*, welche entsprechend des *loi relative au patrimoine culturel a mis en place le principe de l'archéologie préventive* vom 25.02.2022 erarbeitet wurde, befindet sich der Änderungsbereich vollständig in einer sous-zone (noch keine Daten vorliegend).

Abbildung 14 – Ausschnitt der zone d'observation archéologique mit Kennzeichnung des Änderungsbereichs



Quelle: eigene Darstellung nach geoportail.lu (letzter Zugriff: 121/2024)

Durch die vorliegende Modifikation sind keine erheblichen Auswirkungen auf den Gesamt-PAG der Gemeinde Helperknapp zu erwarten.

### 3.2 Entwicklungskonzept

Die Entwicklungskonzepte in den Bereichen Stadtentwicklung, Mobilität und Landschaft werden durch die PAG-Anpassung nicht erheblich beeinflusst und werden durch die vorliegende PAG-Änderung nicht in Frage gestellt.

### 3.3 Schéma directeur

Da es sich bei den vorgesehenen Änderungen des PAG um eine Anpassung im *quartier existant* handelt, ist keine Erarbeitung eines Schéma directeur notwendig.

## 4 PARTIE GRAPHIQUE DU PAG

PG version existante – projetée  
PG Demande d’approbation



## 5 ANNEXE

### Avis 2.3 MECB

## LISTE DES FIGURES

Abbildung 1 – Orthophoto 2023 mit Kennzeichnung des Änderungsbereichs .....	4
Abbildung 2 – PAG en vigueur mit Kennzeichnung des Änderungsbereichs .....	5
Abbildung 3 – Situation existante (links) und situation projetée (rechts) der PAG-Änderung .....	6
Abbildung 4 – durch die Perimetererweiterung betroffene Parzellen PCN 2016 (links) und PCN 2024 (rechts) mit Kennzeichnung des Erweiterungsbereichs .....	6
Abbildung 5 – Ausschnitt des PSP mit CV12 „Boevange-sur-Attert – Gréiweknapp“ und Kennzeichnung des Änderungsbereichs.....	7
Abbildung 6 – Standort Centre d'incendie et de secours Boevange-sur-Attert (CIS) .....	8
Abbildung 7 – Orthophoto 2023 mit Entwurf Crèche « am Lëtschert » mit Überlagerung der PCN 2024 (rot) und Kennzeichnung des Änderungsbereichs (türkis).....	9
Abbildung 8 – Entwurf und Schnitte der Crèche « Am Lëtschert ».....	10
Abbildung 9 – Ausschnitt topographische Karte (1:20.000) mit Kennzeichnung des Änderungsbereichs .....	11
Abbildung 10 – Anbindung ÖPNV mit Kennzeichnung des Änderungsbereichs .....	11
Abbildung 11 – Ausschnitt Starkregengefahrenkarte mit Kennzeichnung des Änderungsbereichs .....	12
Abbildung 12 – PAG situation projetée mit Biotopstrukturen im Umfeld des Änderungsbereichs .....	13
Abbildung 13 – PAG en vigueur Ortschaft Boevange/Attert.....	14
Abbildung 14 – Ausschnitt der zone d'observation archéologique mit Kennzeichnung des Änderungsbereichs ..	15



4, rue Albert Simon  
L-5315 Contern  
T (+352) 26 390-1  
[LSC360.lu](http://LSC360.lu)